

TEM TARTI ALETLERİ KULLANMA KILAVUZU



SÜT TOPLAMA BASKÜLÜ

Tuzla Deri Organize Sanayi Bölgesi 1.Yol H7 Parsel Orhanlı PK: 34956 TUZLA / İSTANBUL
TEL : 0216 394 25 25 FAX : 0216 394 83 82 www.temterazi.com tum@tumelektronik.com



SÜT TOPLAMA BASKÜLÜ

İÇİNDEKİLER

KULLANIMA HAZIRLIK	- 1 -
MONTAJ UYARILARI.....	- 1 -
GENEL UYARILAR	- 2 -
YASAL KULLANIM UYARILARI	- 3 -
GÖSTERGE VE TUŞ TAKIMI	- 7 -
İLK ÇALIŞTIRMA	- 8 -
KULLANICI MENÜSÜ	- 8 -
KAZANLI VE GÜĞÜMLÜ MOD SEÇİMİ	- 9 -
KAZANLI TARTIM	- 9 -
GÜĞÜMLÜ TARTIM	- 10 -
RAPOR ÇIKTISININ ALINMASI:	- 11 -
GÜNLÜK RAPOR.....	- 11 -
GENEL RAPOR	- 12 -
MÜŞTERİ NUMARASI BAZLI RAPOR.....	- 13 -
PROGRAMLAMA	- 14 -
BİLGİSAYAR BAĞLANTISININ KURULMASI	- 14 -
ÇIKTI FORMATININ DEĞİŞTİRİLMESİ-SABİT SATIRLAR	- 15 -
AYARLAR	- 16 -
1.DARA	- 17 -
4. LİMİTLEME: <i>BU MODELDE YOK</i>	- 17 -
5. LCD / SAAT AYARLARI:	- 17 -
6. GÜÇ YÖNETİMİ AYARLARI:	- 17 -
8. KALİBRASYON:	- 17 -
9. RÖLE AYARLARI: <i>BU MODELDE YOK</i>	- 18 -
11. TEST MENÜSÜ: <i>BU MODELDE YOK</i>	- 18 -
12. DİĞER:	- 18 -
SERVİS ÇAĞIRMADAN ÖNCE YAPILMASI GEREKENLER	- 18 -
TEKNİK ÖZELLİKLER	- 19 -
FABRİKA VE MERKEZ SERVİS	- 19 -

KULLANIMA HAZIRLIK

Tartı aleti, ambalajından çıkartıldıktan sonra "MONTAJ UYARILARI" bölümündeki resimler ve uyarılar dikkate alınarak montajı yapılır.

Boyunlu modellerde boyun istenen açıda ayarlandıktan sonra boyun bağlantı vidası sıkılarak sabitlenir.

Yere paralel, sarsıntısız, hava cereyanına maruz kalmayacak bir yere yerleştirilir.

Yere paralelliği sağlamak için su terazisi alt ayaklar döndürülerek dengeye getirilir. (Su terazisinin kabarcığı işaret çemberinin içinde kalmalıdır.)

Adaptör topraklı bir prize takılır (220 V), tartı aletinin adaptör girişine bağlanır. Açma / kapama anahtarı ile tartı aleti çalıştırılır.

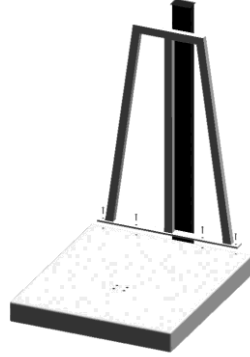
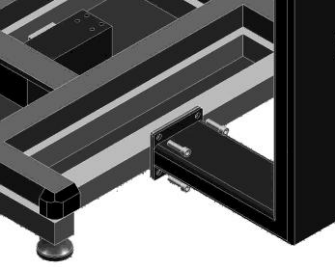
NOT: Akülü modellerde ilk kullanımdan önce adaptöre takılı şekilde en az 8 saat şarj edilmelidir.

NOT: Arka ve boyun göstergeleri bulunan modellerde, bu göstergelerin üzerinde koruyucu bantlar vardır. Bu bantların çıkartılması göstergelerin daha net görülmesini sağlar. Paslanmaz çelik platformlu modellerde , platformu koruyan beyaz veya mavi bir bant olabilir. Varsa kullanmadan önce bu bant çıkartılmalıdır.

MONTAJ UYARILARI

EGEB, MEB BASKÜL MONTAJLARI:

Boyunu alt şaseye 4 adet metrik 10x25 imbus baş vidayla bağlayınız.



Siperi 10x25 anahtar baş vidalarla yerine monte ediniz.



İndikatörü şekildeki gibi boyuna yerleştiriniz. Kilitlendikten sonra tekrar çıkarmayınız. İndikatörü boyundan ayırmak isterseniz boyun bağlantı plastiğinin yanındaki iki vidayı sökünüz.



UYGUNLUK BEYANI
Declaration of conformity



TÜM ELEKTRONİK MÜHENDİSLİK SAN. TİC. LTD. ŞTİ
İSTANBUL DERİ ORGANİZE SANAYİ BÖLGESİ 1. YOL H7 ORHANLI 34956 TUZLA
İSTANBUL / TURKEY

Otomatik Olmayan Tartı Aleti
The non-automatic weighing instrument

Sınıf:
Class: III

Üretici Manufacturer	TÜM ELEKTRONİK MÜH. SAN. TİC. LTD. ŞTİ.
TİPİ/MODELİ Type/Model	MEB & TEB
AB Tip Onay Sertifika numarası (uygulanabildiğinde): No of the EC type-approval certificate (where applicable):	DK 0199.77

AB Tip Onay Sertifikası'nda belirtilen üretim modeline, düzeltilmiş 2009/23/AT ve aşağıda belirtilen diğer yönetmeliklerin gereklerine uymaktadır.
corresponds to the production model described in the EC type-approval certificate and to the requirements of the Council Directive 2009/23/EC as amended and to the requirements of the following EC directives:

2004/108/AT Elektromanyetik Uyumluluk Yönetmeliği
2004/108/EC EMC directive

Bu uygunluk beyanı sadece bir onaylanmış kuruluş tarafından verilen Onay Sertifikası ile beraber geçerlidir.
This declaration of conformity is only valid in conjunction with a certificate of conformity (Proof Of Conformity) of a Notified Body

İMZA
Signature

TARİH
Date 02-08-2010

GENEL UYARILAR

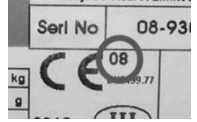
- Bir arıza durumunda “SERVİS ÇAĞIRMADAN ÖNCE YAPILMASI GEREKENLER” bölümünde açıklanan şekilde hareket edilmelidir.
- **Temizlik** işlemine başlamadan önce cihazın kapatılması ve adaptörü çıkartılarak şebeke ile bağlantısının kesilmesi gerekmektedir. Cihaz deterjanlı suyla nemlendirilmiş bir bezle silinerek temizlenmelidir. Benzin, gaz, tiner gibi sıvılar ve sert temizleme maddeleri kesinlikle kullanılmamalıdır. İyice kurduktan sonra şebeke bağlantısı yapılmalıdır.
- **Nakletmek** gerektiğinde, tartı aletinin üzerine gelecek darbelere karşı platform çıkartıp (çıkartılabilir platformlu cihazlar için) taşınmalıdır. Orijinal ambalaj ve köpüklerle taşınması nakliye sırasında cihazın zarar görme riskini azaltacaktır. Nakliye sırasında ambalaj üzerindeki taşıma kurallarına mutlaka uyulmalıdır.
- Platformun üzerine tartı aletinin maksimum çekerinden fazla ağırlık konulmamalıdır. (Plaka üstündeki “max.” Değeri). Ölçüm elemanı hasar görebilir.

- Adaptör mutlaka topraklı prize takılmalıdır. Prizin toprak hattı olup olmadığından emin değilseniz ehliyetli bir elektrikçiye kontrol ettirin. Tartı aletinde akü olsa da mümkün olduğunca adaptör takılı kullanılmalıdır.
- Adaptör kablosu zarar görmeyeceği (üzerine basılmayacağı, başka bir eşya tarafından ezilmeyeceği) ve mümkün olduğunca az hareket edeceği bir şekilde yerleştirilmelidir.
- Adaptör prizden veya tartı aleti üzerinden çıkartılırken kesinlikle kablodan çekilmemelidir. Prizden adaptörün kendisi tutulup çıkartılmalıdır.
- Tartı aletinin üzeri naylon veya benzeri bir örtü ile örtülmemelidir, ayakları dışında hiçbir yere temas etmemelidir.
- Halka doğrudan satışlarda kullanılan tartı aletlerinin yerleşimi ağırlık, birim fiyat ve tutarın müşteri tarafından rahatlıkla görülebileceği şekilde yapılmalıdır. Eğer tek gösterge varsa hem kullanıcı hem de müşteri görebilecek şekilde yerleştirilmelidir.
- NOT:** Üzerinde “Halka Doğrudan Satışlarda Kullanılamaz” ibaresi olan tartı aletleri, halka doğrudan satış amaçlı kullanılmamalıdır.
- Akülü modellerde akünün kullanım süresi kullanım şekline göre ciddi değişkenlikler göstermektedir. Broşürlerde belirtilen süreler akünün en uzun süre dayanacağı kullanım şartlarına göre ölçülmüş sürelerdir. Platform boşken LED göstergeli bir cihazda yanıp sönen nokta gösterme durumu iptal edilip normal ağırlık gösterilirse, akünün süresi 3 - 4 kat azalmaktadır.
- Akünün 2 senede bir değiştirilmesi gerekmektedir.
- Emniyet şeritleri veya plakası sökülmüş ya da tahrip edilmiş tartı aletleri garanti kapsamı dışındadır.

YASAL KULLANIM UYARILARI

Üzerinde “ALIM VE SATIM İŞLERİNDE KULLANILAMAZ” ibaresi bulunan cihazlar için bu bölümü dikkate almayınız.

Veri plakası üzerindeki “CE” işaretinin yanında bulunan rakam, doğrulamanın yapıldığı yılı göstermektedir. Bu doğrulama cihazın mühürlemesi bozulmadığı takdirde iki yıl için geçerlidir. Bu tarihten itibaren her iki yılda bir (Şubat ayı sonuna kadar) Ölçüler ve Ayarlar Memurluğu'na başvurarak cihazın periyodik muayenesi yaptırılmalıdır. Aksi halde cihaz alım ve satımda yasal olarak kullanılamaz.



Herhangi bir arıza durumunda tamirat mutlaka yetkili servise yaptırılmalıdır. Tamirat sonrasında mühür bozulmuş ise (açılıştaki sayaç değeri ile kalibrasyon sayaç etiketi üzerindeki sayı aynı değilse) cihazın muayenesinin bağlı bulunulan Ölçüler ve Ayarlar Memurluğu'na yapılması gerekmektedir.

Periyodik veya tamirat sonrası muayene ve mühürleme işlemi için Yetkili Servis'ten boş bir “Servis Sayaç Etiketi” alınmalı ve bu etiket ile beraber muayeneye gidilmelidir. Muayene işlemleri ile ilgili ayrıntılar www.temterazi.com internet sitesinden bulunabilir.

Aşağıda ayrıntıları verilen

- Veri plakası , “yeşil M” ve Kalibrasyon Sayaç Etiketi
- Emniyet şeritleri

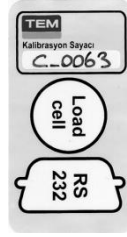
üzerinde yapılacak herhangi bir tahribat ürünü yasal kullanım dışı bırakacaktır. Bu durumdaki bir ürünün yeniden doğrulamasının (muayene ve mühürleme) yapılması gerekmektedir. Bu şekilde kullanılması ve tekrardan doğrulamasının yapılması ile ilgili bütün yasal sorumluluk kullanıcıya aittir.

Güvenlik Mühürleme Ayrıntıları:

Kalibrasyon Sayaç Etiketi üzerinde yazan sayı ile tartı aletinin ilk açıldığında görülen "C" ile başlayan sayının aynı olması gerekmektedir. **Bu iki sayının aynı olmaması mührün bozulduğu anlamına gelir.**



Başlangıçta ekranda görülen
sayaç değeri



Sayaç etiketi

(Her ikisinin de aynı olması gerekmektedir)

Tartı Aletinin ağırlık ölçümü ile ilgili ayarlarına dışarıdan herhangi bir müdahale yapılırsa açıldığında görünen sayı otomatik olarak artar ve böylece sayaç etiketi ile bu sayı birbirini tutmamış olur. Bu durum tartı aletinin güvenliğinin bozulduğu anlamına gelir ve emniyet şeridinin tahrip olması gibi bu durumda da yeniden doğrulama yapılması gerekmektedir. Bu şekilde kullanılması ve tekrardan doğrulamasının yapılması ile ilgili bütün yasal sorumluluk kullanıcıya aittir.

NOT: Tartı aletinin ağırlık ölçümü ile ilgili ayarları özel bir şifre ile koruma altına alınmıştır. Dolayısı ile yanlışlıkla bu ayarların değişmesi ve sayacın artması imkânsızdır. Bu sayacın artması bilinçli bir müdahalenin delilidir ve sorumluluğu tamamı ile kullanıcıya aittir.

Doğrulama etiket yerleri:

- o Veri plakasının üzerinde TEM logolu emniyet şeridi (hologram) bulunmalıdır.(Şekil 3)



Tek platformlu tartı aleti plakası

- o Kalibrasyon Sayaç Etiketi üzerinde TEM logolu emniyet şeridi (hologram) bulunmalıdır. İndikatörlerde yük hücresi seri numarası bu etikette bulunmaz.



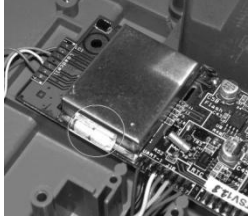
İndikatör Kalibrasyon
Sayaç Etiketi



Sayaç Etiketi

Servis

- o Cihazın içinde ölçüm elemanlarını koruyan metal kutunun üzerinde TEM logolu emniyet şeridi (hologram) bulunmalıdır.



Şekil 5

Platform bağlı ise:

- o Platformun tartı aletine bağlandığı soketteki emniyet şeridi üstündeki seri numarası (B) ile plaka üzerindeki seri numarası (A) aynı olmalıdır.



Şekil 6

Bakanlık tarafından onaylanmış damga planının ilgili sayfalarını kılavuzun sonunda bulabilirsiniz.

Güvenliğin yazılımsal olarak sağlandığı terazinin damga planı sayfa no 5, şekil 7, şekil 8 ve şekil 9'a göre, indikatörlerin damga planı ise sayfa no 3'e göre güvenlik altına alınmıştır.

İkinci platform bulunan tartı aletlerinde ikinci platform ise damga planında sayfa no 4, yöntem a) ya göre güvenlik altına alınmıştır.

- o Platform üzerinden Platform Tanıtıcı etiketi bulunmaktadır.

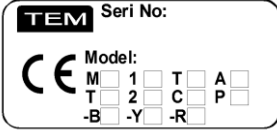


- o Bağlantı kutusu (Junction Box) kullanılıyorsa üzerinde açılmayı engelleyici emniyet şeridi bulunmalıdır. Bu etiket tahrip edilmemelidir.

Veri Plakaları:

CE 06 DKD199.77	CE işareti, işaretin ilüştirildiği yılın son iki rakamı ve AT tip onay sertifika numarası.
M	İlk doğrulamaya ait Yeşil M etiketi.
Max	En büyük kapasite
Min	En küçük kapasite
e =	Doğrulama ölçek aralığı

TEM		Tüm Elektronik Mühendislik Sanayi ve Ticaret Limited Şirketi	
Model	M	Seri No	06-00001
W1	W2	CE	06
Max 150 kg	300 kg	DK0199.77	
Min 1000 g	2000 g		
e= 50 g	100 g	0315	III



Platform: 70x80
LC model: 1263
LC maks: 635 KG
Seri no: 21155468



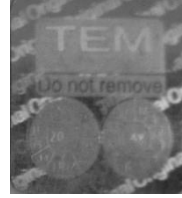
Tartı aleti:
TEM030B
08-00001

İndikatör Model Plakası:

Platform Tanıtıcı Etiketi:

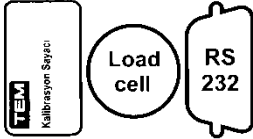
Güvenlik Etiketleri (Emniyet Şeritleri):

TEM Logolu Emniyet Şeridi (Hologram)



Kalibrasyon Sayaç Etiketi:


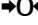

Servis Sayaç Etiketi:






YASAL KULLANIM İLE İLGİLİ DİĞER UYARILAR

- Bakım Sonrası Sayaç Etiketi sadece ve sadece sayaç değeri doğru olduğu ve Ölçü ve Ayar Müdürlüğü'nün ilgili mührü olduğu zaman geçerlidir.
- Tartı aletinin kendisi "yeşil M", bağlanan remote (uzak gösterge), bilgisayar veya yazıcı gibi çevrebirimleri "kırmızı M" etiketi taşımak zorundadır.
- Doğrulaması yapılmış bir tartı aletine bağlı olan ve üretici(TEM) tarafından sağlanmış bir yazıcıdan alınan çıktılar, ticari işlerde kullanılabilir. (Halka doğrudan satışlar hariç)
- Yazıcı veya PC çıkışı ilk doğrulaması yapılmış her TEM marka tartı aletinde standart olarak Alibi (kanıt) hafızası vardır. Çıktısı alınan her tartım bu hafızaya kaydedilmektedir. Alibi hafızasının varlığı nedeni ile yazıcı çıktıları yasal olarak kullanılabilir.

GÖSTERGE ve TUŞ TAKIMI

Sıfır Sembolü  : Yük platformunun boş olduğunu gösterir. Bir ürün tartılmadan önce, platform boş iken  sembolü yanmıyor ise "" tuşuna basılarak sıfır alınmalıdır. Aksi halde hatalı ölçüm yapılabilir.

Denge Sembolü  : Yük platformunun üstündeki ağırlığın dengede olduğunu gösterir. Ürün konulurken, kaldırılırken söner.  sembolü görünmüyorsa göstergede gösterilen ağırlık doğru olmayabilir. Bu nedenle ürünü platforma koyduktan sonra ağırlığını okumak için  sembolünün görünmesini beklemek gerekmektedir.

NET Sembolü **NET**: Gösterilen ağırlık değerinin, NET ağırlık (Dara ağırlığı çıkartılmış) olduğunu belirtir.

Hafıza Sembolü **M** : Toplam hafızanın içi dolu olduğunda yanıp söner. Hafıza içeriği gösteriliyorken sürekli görünür.

W1 ve W2 Sembolleri: Tartım esnasında kullanılmakta olan tartım aralığını gösterir. (Sadece çok aralıklı tartı aletleri için geçerlidir.) Tartı aletinin Max, min, e değerleri için cihazın plakasına bakılmalıdır.

Sayı Tuşları : ("0", "1" ... "9") Müşteri numarasının veya diğer değişkenlerin girilmesinde kullanılır.

C Tuşu : Müşteri numarasının veya diğer değişkenlerin sıfırlanmasında kullanılır.

zT Tuşu : Platform üzerine konulan yükün dara olarak kabul edilmesi için kullanılır.

+O+ Tuşu : Platform üzerinde yük olmadığında sıfır alır. (ağırlık göstergesinin tam sıfıra getirilmesini sağlar)

F Tuşu : Ayarlar menüsüne ve benzeri ek fonksiyonlara ulaşım için kullanılır.

SABİT Tuşu : İşlevsizdir.

yaz Tuşu : Yazıcıdan çıktı almak için kullanılır. (Yazıcı özelliği varsa)

dolu Tuşu : İşlevsizdir.

boş Tuşu : İşlevsizdir.

iptal Tuşu : İşlevsizdir.

rapor Tuşu : Girilen tarihten rapor alma tarihine kadar olan kayıtların, rapor çıktısının alındığı menüye ulaşmak için kullanılır. Sadece geri sayım esnasında işlevseldir.

günlük rapor Tuşu : Sadece girilen tarihe ait rapor çıktısının alındığı menüye ulaşım için kullanılır. Sadece geri sayım esnasında işlevseldir.

Müşteri numarası Tuşu : İşlevsizdir.

İLK ÇALIŞTIRMA

Cihaz, gösterge üzerindeki tüm simgelerin yandığı bir gösterge testi ile açılır. . Sonraki 10 sn. süresince göstergede cihazla ilgili bilgiler görülür. Ardından kısa bir süre maksimum çeker ve taksimat görülür ve cihaz tartıma hazır hale gelir.

Cihaz kefesi dengede ise Göstergede sıfır değeri görülür. ▴ ▾ sembolleri yanar. Tartıma hazır hale gelene kadar platformun üzerine hiçbir şey konulmaması gerekmektedir. Eğer cihaz kefesi denge durumunda değilse cihaz dengeye gelene kadar göstergede "dE n gE" uyarısı vererek kullanıcıyı uyarır.

Açılış esnasında Set 2 – 7 On konumda ise ve ağırlık göstergesi "0.000" değil ise; otomatik dara alır ve Set 2-8 Off konumunda ise **NET** sembolü yanar. Otomatik dara alındıktan sonra ağırlık göstergesi "0.000" olur.

Eğer Set 2 -8 ON konumunda cihaz açılış sonunda üzerinde bulunan değeri gösterir ancak, kendi içerisinde otomatik dara almıştır.

KULLANICI MENÜSÜ



Protém-L yazısı ve TEM logosunun üzerindeki, yukarıdaki resimde "1" ile gösterilen – tuş takımının en solunda- isimsiz tuşa 3 saniye boyunca basıldığında kullanıcı menüsüne girilmektedir.

İlk girildiğinde; 1 numaralı göstergede : "t a r h" 3 numaralı göstergede de içerisinde bulunan tarihi yazması gerekmektedir. Örneğin "22.05.09" şeklinde yazar.

Protém-L yazısı ve TEM logosunun üzerindeki -tuş takımının en solundan ikinci, yukarıdaki resimde "2" ile gösterilen isimsiz tuşa her basıldığında menü değişecektir.

Sırasıyla; Tarih, Saat ve Litre katsayı görünecektir.

- Tarih için; 1 numaralı göstergede "t a r h" yazdığıında 3 numaralı gösterge "22.05.09" şeklinde tarih yazar.
- Saat için; 1 numaralı göstergede "S A A t" yazdığıında 3 numaralı gösterge "00.16.57" şeklinde saat yazar.
- Litre katsayısı için; 1 numaralı göstergede "L i t r e" yazdığıında 3 numaralı gösterge "00 1.030" şeklinde litre katsayısı yazar.

Tarih Değişikliğinde kayıtların güvenliği için bazı önlemler alınmıştır.

Eğer tarih herhangi bir nedenle son alınan kayıttan önceki bir tarihe alınmak istenildiğinde,

Son alınan kayıt tarihinden 2 sene ileriye alınmak istenildiğinde



gösterge "E r l e" yazacak ve yazıcıdan "Tarih/saat Hatası" şeklinde uyarı verecektir.






Bu durumda tarihi istenilen tarihi almak için 10.6 menüsünden tüm kayıtlar silinmelidir. Cihaz içerisindeki kayıtlar silinmeden mutlaka rapor alınmalıdır.

Cihaz içerisindeki tüm kayıtlar silindikten sonra tarih istenilen tarihe getirilebilir.

Kullanıcı sayı tuşları yardımıyla ilgili değeri değiştirerek, Protem-L yazısının üzerindeki – tuş takımının en solunda- tuşa bastığında hafızaya kaydeder.

Kullanıcı menüsünden çıkmak için Protem-L yazısının üzerindeki – tuş takımının en solunda- isimsiz tuşa 3 saniye boyunca basılması gerekmektedir.

Dolum işlemi yapılır.   sembolünün yanması beklenir. Göstergede ürün ağırlığı ve bu ağırlık değerine karşılık gelen litre okunur.

Platformun üzerinde yükün olmadığı durumda, ağırlık göstergesinde “0.000” değerinin görülmesi,   sembolünün yanıyor olması gerekir. Göstergedeki değer sıfır değilse (ya da   sembolü yanmıyorsa)  tuşuna basılıp sıfır alınır.

DİKKAT: Platformun üzerine **kesinlikle** tartı aletinin maksimum çekerinden fazla ağırlık konulmamalıdır. (Plaka üzerinde “max” ifadesi ile belirtilmiştir.)

Dolum işlemi platforma darbe etkisi yapmayacak şekilde yapılmalıdır aksi takdirde ölçüm elemanı zarar görebilir.

Maksimum çeker değerinin üzerine çıkıldığında ağırlık ve litre **gösterilmez**. Set 4 – 1 ve Set 4 – 2 doluluk kontrolü ayarları uygulama düşünülerek uygun şekilde yapılmalı ve doluluk kontrolü sonucundaki görsel ve işitsel mesajlar kullanım esnasında dikkate alınmalıdır.

KAZANLI ve GÜĞÜMLÜ MOD SEÇİMİ

Cihazın güğümlü moda çalışması için cihazın

- o Menü 2.7 Silo Modu OFF konumundan olmalıdır.

Cihazın kazanlı moda çalışması için cihazın

- o Menü 2.7 Silo Modu ON konumundan olmalıdır.

Kullanıcının isteğine göre, cihaz açılışından sonra, Brüt ağırlık değerini veya Net ağırlık değerini göstermesini;

- o Menü 2.8 Brüt Değer Gösterme ON/OFF ile ayarlanabilir.

Menü 2.8 Brüt Değer Gösterme ON durumunda, cihaz üzerinde bulunan tüm ağırlığı göstermektedir.

Menü 2.8 Brüt Değer Gösterme OFF durumunda, cihaz açıldıktan sonra ve çıktı verdikten sonra tara alır ve üzerine koyulan değeri gösterir.

DİKKAT: Cihaz farklı bir moda çalışması için ayarlandıktan sonra mutlaka kullanım öncesinde kapatılıp, açılmalıdır.

KAZANLI TARTIM

Cihaz açılışta Menü 2.8 (Brüt değer gösterme) OFF konumunda ise

- o Ağırlık göstergesinde “0.000” görülmelidir

Cihaz açılışta Menü 2.8 (Brüt değer gösterme) ON konumunda ise;



- o Ağırlık göstergesinde kefe üzerinde bulunan ağırlık değerini gösterir.
- o Müşteri numarası sayı tuşları ile girilir.

Girilen kullanıcı numarası, kullanıcı numarası hanesinde görülür.

Eğer Menü 2.8 Brüt değer gösterme ON konumunda ise Müşteri numarası girildiğinde daha önce (cihaz açılışında veya çıktı verme esnasında almış olduğu) daraya göre Net değeri göstermeye başlayacaktır.

- o Platform üzerindeki kazana dolum veya boşaltma işlemi yapılır.

Ağırlık, müşteri no ve litre görülür.

Boşaltma işlemi esnasında boşaltılan ağırlık değeri 3kg ve altına indiği zaman veya negatif (-) değerde ise cihaz sürekli olarak uyarı sesi çıkartır. Kullanıcı işlem sonunda   "Dara" tuşuna veya "Yaz" tuşuna basana kadar sürekli olarak devam eder.

- o Dolum işlemi tamamlandıktan sonra **yaz** tuşu ile çıktı alınır.

Müşteri numarası ve toplam litre görülür. Bu gösterimde iken çıktı kopyaları yaz tuşuna basıldığı süreçte verilir. Yaz tuşu dışındaki bir tuş ile tartıma dönülür

- o Yaz tuşu dışındaki bir tuşla ile tartımdan döndüldükten sonra göstergelerde son yapılan işlem bilgileri anlamsız bir tuş basana kadar tutulur. Otomatik dara işlemi yapılır.

Kazanlı tartım dolum/boşaltma çıktı örnekleri:

```
Sabit satır
Sabit satır
25.05.09 10.22 Fiş NO:000010
MÜŞ.NO: 000025 MÜŞ.ADI: Sütçü002

HACİM:      186.0 l

DOLUMDA 10.500kg için
Litreye çevrilirken kullanılan
KATSAYI:1.030
Sabit satır
Sabit satır
```

GÜĞÜMLÜ TARTIM

- o Platformun üzerinde yük olmamalıdır.
Ağırlık göstergesinde "0.000" görülmelidir.
- o Müşteri numarası sayı tuşları ile girilir.
Girilen kullanıcı numarası, kullanıcı numarası hanesinde görülür.
- o Dolu güğüm kefenin üzerine konularak **dolu** tuşuna basılır.
Ağırlık, müşteri no ve litre görülür, Ma sembolü flash yapar.
- o Önceki adımlar tekrarlanarak dolu güğüm ağırlıkları ölçülür.

dolu tuşu ile hafızaya ekleme işlemi yapıldıktan sonra, müşteri numarası değiştirilemez.

- o Güğüm darası düşmek için, ağırlık göstergesinde "0.000" görülür iken kefenin üzerine boş güğüm konularak **boş** tuşuna basılmalıdır.
Ağırlık, müşteri no ve düşülen litre görülür.
- o Birden fazla güğüm darası düşmek için bir önceki adım tekrarlanmalıdır.

dolu ve **boş** tuşlarına bir kere basıldığında kilitletilir ve ancak göstergede "0.000" değeri görüldükten sonra tekrar aktif olurlar.

- o Hafızaya ekleme işlemi tamamlandıktan sonra **yaz** tuşu ile çıktı alınır.

Tartılan gm adedi, mteri numarası ve toplam litre grlr. Bu gsterimde iken ıktı kopyaları yaz tuşuna basıldıđı srece verilir. Yaz tuşu dıřındaki bir tuş ile tartıma dnlr.

Sabit satır
Sabit satır
25.05.09 10.38 FİŐ NO:000012
MŐ.NO: 000054 MŐ.ADI: ST
AđIRLIK
1:---10.500
2:----1.000
3:---10.000
4:---50.000
5:----5.500

HACİM:----63.51
4 TARTIM

TOPLAM 66.000kg iin
Litreye evrilirken kullanılan
KATSAYI: 1.030
Sabit satır

Rapor ıktısının Alınması:

GNLK RAPOR

Tek bir gne ait rapor ieriđi verilir.

- o Geri sayım esnasında **gnlk rapor** tuşuna basılır.

Gstergede o gnn tarihi grlr.

- o GemiŐ bir gne ait rapor alınmak isteniyor ise tarih deđiŐtirilir.

Gstergede girilen tarih grlmelidir.

- o **yaz** tuşuna basılır.

Yazma esnasında "P r i n t", yazma iŐlemi tamamlandıktan sonra ise S i l görlr.

- o Rapor alındıktan sonra;

⇒ **C** tuşuna uzun basılarak rapor hafızası silinebilir,

⇒ **Rapor/gnlk rapor** ile yeni bir rapor alınabilir.

⇒ **iptal** tuşu ile rapor alma mensnden ıkılabilir.

Hafızayı sildiđinizde eski gnlere ait rapor alamazsınız.

MŐteri numarası arttıka rapor ıktısının alınma sresi de artar. Daha kısa srede rapor ıktısını alabilmek iin mŐteri numaraları birden baŐlatılmalı ve sırayla devam ettirilmelidir. rneđin 1000. adet mŐteri iin kayıt oluŐturulacak ise 1-1000' e kadar olan mŐteri numaraları seilmeli, sonradan yapılan yeni mŐteri kaydı, sıradaki (1001) mŐteri numarasına yapılmalıdır.

-----RAPOR İÇERİĞİ-----			
M.ADI	M.NO	Adt	HACİM
00025	3		957.01
00024	2		1141.01
-----TOPLAM-----			
TARİH:25.05.09			
GENEL TOP: 2089.01			

GENEL RAPOR

İki tarih arasının genel dökümünü almak için kullanılır. Girilen rapor başlangıç tarihinden, son kayıt tarihine kadar olan tartımlar verilir.¹

- Geri sayım esnasında **rapor** tuşuna basılır.

Göstergede " - - - - -" görülür.

- Rapor başlangıç tarihi girilir.

Göstergede girilen tarih görülmelidir.

- F tuşuna basılır, rapor bitiş tarihi girilir.
- **yaz** tuşuna basılır.

Yazma esnasında "P r i n t", yazma işlemi tamamlandıktan sonra ise S ı l görülür.

- Rapor alındıktan sonra;
- ⇒ **C** tuşuna uzun basılarak rapor hafızası silinebilir,
- ⇒ **Rapor/günlük rapor** ile yeni bir rapor alınabilir.
- ⇒ **iptal** tuşu ile rapor alma menüsünden çıkılabilir.

Hafızayı sildiğinizde eski günlere ait rapor alamazsınız.

Göstergede " - - - - -" görülüyorken "yaz" tuşuna basarsanız hafızada kayıtlı ilk günden son kayıt olan güne kadar tüm günlere ait rapor verilir.

Rapor çıktı örneği:

-----RAPOR İÇERİĞİ-----			
M.ADI	M.NO	Adt	HACİM:
	00025	3	957.01
	00024	2	1141.01
	00026	4	100.01
----- TOPLAM -----			
TARİH:25.05.09 30.05.09			
GENEL TOP: 2189.01			

¹ Rapor hafızası kapasitesi azami 19.700 tartımdır. Çıktısını aldığınız tartım sıklığına göre, hafızayı doldurmamak için belli aralıklarla rapor alma sonunda hafızayı siliniz.

MÜŞTERİ NUMARASI BAZLI RAPOR

Bir müşteriye ait geçmiş tarihli kayıtları bulmak için kullanılır. İstlenen müşterinin tek bir gün içinde yapmış olduğu tartımları ya da iki tarih arasındaki tartımlarını bulmak için kullanılabilir.

- Geri sayım esnasında müşteri numarası tuşuna basılır. Ağırlık göstergesinde “ 000500 ” litre göstergesinde “ - - - - - ” görülür.
- Sayı tuşları ile istenen müşteri numarası girilir.
- F tuşuna basarak müşteri no kaydedilir. Ağırlık göstergesinde “bas”, litre göstergesinde bugünün tarihi görülür.
- F tuşuna basarak başlangıç tarihi kaydedilir.²
- Ağırlık göstergesinde “ bitiş ”, litre göstergesinde bugünün tarihi görülür.³
- Yaz tuşuna basılıp rapor alınır.

Yazma esnasında “ P r i n t ”, yazma işlemi tamamlandıktan sonra ise S ı l görülür.

⇒ C tuşuna uzun basılarak rapor hafızası silinebilir,

⇒ Rapor ile yeni bir rapor alınabilir.

⇒ iptal tuşu ile rapor alma menüsünden çıkılabilir.

Menu 10.5 Ayrıntılı Müşteri Raporu OFF durumundaki rapor;

-----RAPOR İÇERİĞİ-----		
MÜŞ.NO:	00014	
MÜŞ.ADI:	ST1	
Tarih	Adt	HACİM:
25.05.09	3	957.01
26.05.09	3	1141.01
-----	TOPLAM	-----
TARİH:	25.05.09	26.05.09
GENEL TOP:	2089.01	

² Başlangıç tarihi değiştirilmek isteniyorsa sayı tuşları ile girilerek F tuşuna basılır ve kaydedilir.

³ Bitiş tarihi değiştirilmek isteniyorsa sayı tuşları ile girilerek F tuşuna basılır ve kaydedilir.

Menü 10.5 Ayrıntılı Müşteri Raporu ON durumundaki rapor:

-----RAPOR İÇERİĞİ-----		
MÜŞ.NO:	00014	
MÜŞ.ADI:	ST1	
Fiş No:	00013	
1:	195.5kg	
TOPLAM:	195.5kg	
HACİM:	190.01	
Fiş No:	00015	
1:	397.0kg	
2:	197.5kg	
TOPLAM:	594.5kg	
HACİM:	577.01	
Fiş No:	00016	
1:	195.5kg	
TOPLAM:	195.5kg	
HACİM:	190.01	
Tarih	Adt	HACİM:
25.05.09	3	957.01
-----GÜN SONU -----		

Fiş No:	00017	
1:	194.5kg	
TOPLAM:	194.5kg	
HACİM:	189.01	
Fiş No:	00018	
1:	196.0kg	
TOPLAM:	196.0kg	
HACİM:	190.01	
Fiş No:	00019	
1:	195.5kg	
2:	196.5kg	
3:	393.0kg	
TOPLAM:	785.0kg	
HACİM:	762.01	
Tarih	Adt	HACİM:
26.05.09	3	1141.01
-----GÜN SONU -----		
----- TOPLAM -----		
TARİH:	25.05.09	26.05.09
GENEL TOPLAM:	2098.01	

PROGRAMLAMA

BİLGİSAYAR BAĞLANTISININ KURULMASI

Yazıcıya yazdırılan müşteri isimleri ve çıktıların başında ve sonunda bulunan sabit satırlar bilgisayar aracılığı ile değiştirilebilir.

Tartı aletinin bilgisayara bağlanması:

- Tartı aletinin üstündeki yazıcı çıkış kablosu (YKABLOIND-PRT) çıkartılır.
- YKABLOIND-PC kablosunun bir ucu indikatörün RS232 çıkışına diğer ucu ise bilgisayarın boş bir seri girişine bağlanır.
- "Tem Printer" yazılımı açılır.

Bilgisayarda yazılımın kurulması ve ilk ayarların yapılması;

- Cihaz ile beraber gelen CD içindeki "Tem Printer" klasöründeki kurulum dosyası çalıştırılır. Tem Printer kurulum dosyası ile "Tem Printer.exe" yazılımı bilgisayara kurulur. Cihaz açılır.
- Port ayarları "AYARLAR → Seri Port" kısmından Süt baskülünün bağlı olduğu seri port seçilir.

- Süt baskülü ayarları için “Teraziler” bölümünden “Yeni Terazi” butonu ile Terazi Tipi “Süt Baskülü” ve Yazıcı Tipi “Datecs EP50” olarak seçilir.

Toplam 10.000 adet müşteri ismi, azami 10 karakter olacak şekilde yazıcıdan bastırılabilir (örneğin müşteri numarası 9999 girilerek güçlümlü tartım işlemi yapıldığında, yazıcıdan alınan çıktıda müşteri numarası 9999 ve müşteri ismi olarak da “Müşteri 01” yazdırılabilir.) Bunun için tartı aleti YKABLOIND-PC kablosu ile bilgisayara bağlandıktan sonra şu adımlar takip edilmelidir.

- “Tem Printer” yazılımı çalıştırılır.
- “Müstahsiller” sekmesine tıklanır. Açılan pencerede istenilen numaralara istenilen müstahsil isimleri yazılır.
- Müstahsil isimlerini basküle yüklemek için “Teraziye Yükle” sekmesine tıklanır. Açılan pencereden “Müstahsiller” seçilerek “Yükle” butonuna tıklanmalıdır.
- “Tem Printer” yazılımında müşteri listesinin kaydedildiğine dair bilgi mesajı çıkana kadar beklenir.

ÇIKTI FORMATININ DEĞİŞTİRİLMESİ-Sabit Satırlar

Tartı aleti, yazıcı ile YKABLOIND-PC kablosu ile irtibatlandırılır.

▪ **Yazıcıdan alınan çıktıların başına ve sonuna 2 satır kullanıcı istediği bilgileri yazabilir.** Bu bilgileri girmek için tartı aleti bilgisayara bağlandıktan sonra aşağıdaki adımlar takip edilir.

- “Tem Printer” yazılımı çalıştırılır.
- “Sabit Satırlar” sekmesine tıklanır.
- Açılan formda satır numarası ve satıra eklenecek bilgi girilir.
- Sabit Satırları basküle yüklemek için “Teraziye Yükle “ Sekmesine tıklanır. Açılan pencereden “Sabit Satırlar” seçilerek “Yükle” Butonuna tıklanmalıdır.
- Sabit satırın kaydına ait onay mesajı beklenir.
- **Yazıcıdan alınan çıktıların boyu kısaltılabilir.** Fiş boyunu uzatabilmek için, kullanılmayan sabit satırlara boşluk karakteri aşağıdaki adımlar izlenerek girilmelidir.
- Tem Printer yazılımı çalıştırılır.
- “Sabit Satırlar” sekmesine tıklanır.
- Açılan pencerede kullanılmasını istenilmeyen satır varsa o satırın “Kullan” seçeneği iptal edilir.
- Sabit Satırları basküle yüklemek için “Teraziye Yükle “ Sekmesine tıklanır. Açılan pencereden “Sabit Satırlar” seçilerek “Yükle” Butonuna tıklanmalıdır.
- Sabit satırın kaydına ait onay mesajı beklenir.

Cihaz içindeki bilgilerin bilgisayara alınması(yedekleme):

Bu işlemi yapabilmek için öncelikle “*Tem Printer programı.*” Dosyası çalıştırılır. Ayarlar bölümünden ilgili bilgisayar ayarları yapıldıktan sonra indir sekmesine tıklanır. Burada ki istenilen bölümler seçilerek indir denildikten sonra tüm bilgiler bilgisayara indirilmiş olacaktır.

Bütün işlemler bittikten sonra ise ayarlar menüsünden yedeklenen ve yapılan işlemlere ulaşılabilir.

Alibi menüsünden ise cihaz üzerinde bulunan o zamana kadar yapılan kayıtlı işlemler görüntülenebilir.

NOT: Bu işlem birkaç dakika süreceğinden cihazınızı kapatmayınız.

NOT: Alibi sekmesi seçildiğinde bu işlemin yapılması 15 ile 20 dakika arasında zaman alacağından cihazınızın adaptör bağlantısının takılı olduğundan emin olun. Bu işlem başladıktan sonra bu işlem bitene kadar program kapanmayacağından ancak cihazın kapanması ile bu işlem yarıda kesilebilir.

AYARLAR

o **F** tuşuna 3 saniye basarak Ayarlar menüsüne girilir.

Ağırlık göstergesinde “Set” yazısı ile birlikte “ana menü no”, birim fiyat göstergesinde “alt menü no”, tutar göstergesinde ise değer vardır.

o **F** tuşu ile sıradaki ana menüye geçilir.

o **→O←** tuşu ile sıradaki alt menüye geçilir.

0n/0FF tipindeki bir değeri değiştirmek için:

• **↕T** tuşuna basılır.

Sayı tipindeki bir değeri değiştirmek için:

• Sayı tuşlarından yeni değer girilir.

• **F** tuşuna basılarak yeni değer kaydedilir.

o **F** tuşuna 3 saniye basarak ayarlar menüsünden çıkılır.

Ayarlar menüsünden çıkıldıktan sonra, sağlıklı bir tartım için cihaz bir kez kapatılıp tekrar açılmalıdır.

ÖRNEK: Otomatik Sıfır Alma özelliğinin sürekli devre dışı olması için Set 2-4 değerinin “ Off ” yapılması gerekir. (2: ana menü no, 4: alt menü no).Bunun için:

F tuşuna 3 saniye basılır

Ağırlık göstergesinde “ 5PŁ 1 ”, birim fiyat göstergesinde “ 1 ”, tutar göstergesinde Set 1 – 1’e ait değer vardır.

F tuşuna 1 kez basılır. 2 no.lu ana menüye geçilir (Sıfırlama)

Ağırlık göstergesinde “ 5PŁ 2 ”, birim fiyat göstergesinde “ 1 ”, tutar göstergesinde Set 2 – 1’e ait değer vardır.

→O← tuşuna 3 kez basılır. 4 no.lu alt menüye geçilir. (Otomatik Sıfır Alma)

Ağırlık göstergesinde “ 5PŁ 2 ”, birim fiyat göstergesinde “ 4 ”, tutar göstergesinde Set 2 – 4’e ait değer vardır.

↕T tuşuna basarak tutar göstergesindeki değer “ 0FF ” yapılır.

Ağırlık göstergesinde “ 5PŁ 2 ”, birim fiyat göstergesinde “ 4 ”, tutar göstergesinde “ 0FF ” vardır.

F tuşuna 3 saniye basarak ayarlar menüsünden çıkılır, normal tartıma dönülür.

Cihaz kapatılır ve tekrar açılır.

AYARLAR MENÜSÜ:

(Parantez içindeki değerler fabrika çıkış ayarlarıdır.)

1. Dara

1.1 Dara alma dengeye bağlı (On)

(Onaylı ise On ve değiştirilemez)

1.2 Küçük dara alınamaz (On)

Geçerli daradan daha küçük dara (Negatif net değerde)

(Onaylı ise On ve değiştirilemez)

1.3 Interface üzerinden dara alma (Off)

Bu modelde yok.

2. Sıfırlama:

2.1 Başlangıç otomatik sıfır alma (On)

(Onaylı ise On ve değiştirilemez)

2.2 Sıfırlama tuşu aralığı kontrolü < 2% (On) (Onaylı ise On ve değiştirilemez)

2.3 Sıfırlama dengeye bağlı (On)

(Onaylı ise On ve değiştirilemez)

2.4 Otomatik Sıfır Alma (On)

Gösterge 5 sn.den fazla dengede ve sıfırın altında ise sıfır alınır

2.5 Otomatik Sıfır Takibi (On)

ON ise: Gösterge sıfır ise ve denge varsa Otomatik Sıfır Takibi yapılır.

OFF ise: devre dışıdır.

NOT : Dara varsa otomatik sıfır takibi çalışmaz.

2.6 Interface Üzerinden Sıfır Alma (Off)

Bu modelde yok

2.7 Silo Modu (Off)

ON ise: Silo Modu Aktif (Kazanlı)

OFF ise: Silo Modu Pasif (Güçümlü)

2.8 Brüt Değer Gösterme (Off)

ON ise: Normal durumda Brüt Değer gösterir.

OFF ise: Normal durumda Net Değer gösterir.

3. Toplam Hafızası, Birim Fiyat:

3.1 Toplamı Göstermeden Ekleme (On)

Bu modelde yok.

3.2 Geçici Birim Fiyat (Off)

Bu modelde yok.

3.3 “Dolu””Boş” ile ekleme dengeye bağlı(On)

(Onaylı ise On ve değiştirilemez)

4. Limitleme:

Bu modelde yok.

5. LCD / Saat Ayarları:

5.1 LCD kontrast seviyesi (Off)

0-9 arası bir değer alabilir.

5.2 LCD aydınlatması parlaklık seviyesi (Off)

0-9 arası bir değer alabilir.

5.3 Tarih

İlk iki basamak: gün

Sonraki iki basamak: ay

son iki basamak: yıl

5.4 Saat

İlk iki basamak: saat

Sonraki iki basamak: dakika

6. Güç Yönetimi Ayarları:

6.1 Boş Kefe Özel Gösterge (On)

ON ise: akülü kullanım esnasında, platform üzerinde 30 saniye boyunca yükün bulunmadığı durumda göstergede yanıp sönen bir nokta çıkar. (LCD li cihazlarda “- - - - -” görülür.)

OFF ise: çalışmaz.

6.2 Güç Yönetimi (On)

Boş Kefe özel gösterge modu ve cihazın iç yapısındaki diğer güç tasarruf modlarını yönetir.

ON ise: Cihaz tüm modlarda güç kazancı yapacak şekilde çalışır.

OFF ise: Cihaz tüm modlarda hiçbir güç kazancı yapmadan çalışır. OFF ise “- - - - -” modu da otomatik olarak iptal edilir.

7. Filtreler:

7.1 Denge hassasiyeti (Off)

On ise: Yükteki küçük değişimler (<2e) denge durumunu etkilemez

Off ise: Standart çalışır

(Onaylı ise Off ve değiştirilemez.)

8. Kalibrasyon:

8.1 Kalibrasyon Katsayısı

(Sadece kalibrasyon anahtarı ON ise değiştirilebilir.)

8.2 Maksimum Çeker

(Sadece kalibrasyon anahtarı ON ise değiştirilebilir.)

8.3 Taksimat

(1)

0 : 3000

1 : 2 x 3000

2 : 3 x 3000(Onaylı ise yok)

3 : 6000 / 7500 (Onaylı ise yok)

4 : 12000 / 15000(Onaylı ise yok)

6 : 1500

(Sadece kalibrasyon anahtarı ON ise değiştirilebilir.)

8.4 Kalibrasyon Boş Kefe İç Sayımı

(Sadece kalibrasyon anahtarı ON ise değiştirilebilir.)

8.5 Maksimum Çeker Birimi

(1)

0 : g

1 : kg

2 : ton

(Sadece kalibrasyon anahtarı ON ise değiştirilebilir.)

8.6 Cihazın Kalibre Edildiği Yer Çekim İvmesi (9.8022)

(Sadece kalibrasyon anahtarı ON ise değiştirilebilir.)

8.7 Cihazın Kullanılacağı Yer Çekim İvmesi (9.8006)

(Sadece kalibrasyon anahtarı ON ise değiştirilebilir.)

8.8 Load Cell mV/V değeri (2,0)

(Sadece kalibrasyon anahtarı ON ise değiştirilebilir.)

9. Röle ayarları:

Bu modelde yok.

10.1 Haberleşme ON/OFF (On)

ON ise: RS232 haberleşmesi aktiftir.

OFF ise: RS232 haberleşmesi yapılmaz.

(Sadece yazıcı çıkışlı modellerde aktive edilmelidir. Aksi takdirde E r B hata mesajı ile karşılaşılr.)

10.2 Litre katsayısı (1,030)

10.3 Sürekli gönder/gönderme (Off)

Bu modelde yok.

10.4 Litre yuvarlama katsayısı ()

Yuvarlama Katsayısı

		0.1	0.2	0.5	1	2
Maks. Çeker	150	√	√	√	√	X
	300	√	√	√	√	X
	600	-	√	√	√	X
	1500	X	-	√	√	√
	3000	X	X	-	√	√
	6000	X	X	X	-	√

√	Kalibrasyonda yüklenir.
√	Kullanılması uygundur.
-	Kullanılması uygun <u>değildir</u> .
X	Kullanılamaz.

(Sadece kalibrasyon anahtarı ON ise değiştirilebilir.)

10.5 Ayrıntılı Müşteri Raporu (Off)

On ise: Müşteri Bazlı Raporlamada müşteriye ait tüm fiş bilgilerinin dökümü yapılır.

Off ise: Müşteri bazlı raporlamada o müşterinin gün içerisinde yapmış olduğu tartım toplamını verir.

10.6 Hafıza Silme (0)

Değeri "6" yapıp "F" tuşuna basıldığında hafızadaki tüm bilgileri siler ve tekrar "0" değerine döner.

11. Test menüsü: Bu modelde yok.

12. Diğer:

12.1 Onaylı (On)

(Kalibrasyon anahtarı ON ise değiştirilebilir.) ON yapılırsa "ONAYLI" koşuluna bağlı bütün ayarlar otomatik olarak fabrika çıkış değerine getirilir.

12.2 Başlangıç Gecikmesi (10sn) (On)

(Onaylı ise On ve değiştirilemez)

12.3 Kalibrasyon Anahtarı (Off)

Kalibrasyon anahtarı OFF konumunda iken kalibrasyon anahtarına bağlı olan ayarlar değiştirilemez.

OFF konumundan ON konumuna alınabilmesi için şifre gerekmektedir. Bu işlem ile kalibrasyon anahtarı ON yapılırsa, kalibrasyon sayaç değeri 1 artar, cihazın yasal kullanımla ilgili mührü bozulur. (Bakınız YASAL KULLANIM UYARILARI)

SERVİS ÇAĞIRMADAN ÖNCE YAPILMASI GEREKENLER

HATA MESAJLARI

Er 3 : Bir süre bekleyin. Platformun üzerinde yük yok iken **→O←** tuşuna basın. Sorun ortadan kalkmamış ise cihazı kapatın ve yeniden açın. Eğer hata düzelmiyor ise servis çağırın.

Er 4 : Cihazı kapatın ve yeniden açın. Eğer hata düzelmiyor ise servis çağırın.

Er 6 : Cihazı kapatın ve yeniden açın. Eğer hata düzelmiyor ise servis çağırın.

Er 7 : Cihazı kapatın ve yeniden açın. Eğer hata düzelmiyor ise servis çağırın.

Er 12 : Tartı aletinin tarih ve saatini kontrol ediniz. Son alınan kayıttan önceki bir tarih olmamalıdır.

Alibi hafızasında karşılaşılan bir sorun nedeni ile gösterilmiş olabilir. Rapor aldıktan sonra kanit hafızasını silin, cihazı kapatın ve yeniden açın.

Er 15 : Bir süre bekleyin. Cihazı kapatın ve yeniden açın. Eğer hata düzelmiyor ise servis çağırın

LoBBE : Akü (veya pil) bitti ise görülür. Tartı aleti çalışmaz. Bir an önce şarj etmelidir.

FULL : (Ağırlık göstergesinde) : Ağırlık max çekerin üzerinde.

nnnnn : Platform (yük taşıyıcı) takılı değilken veya platformun üzerinde ağırlık varken tartı aleti açılmaya çalışılmış olabilir. Platformun üzerini boşaltın. (platform takılı değilse yerine takın) Gerekirse tartı aletini platform üzerinde yük yok iken bir daha açın.

Platformun üzeri boş iken açıldığında da bu uyarı geliyorsa telefon ile merkez servise başvurun.

Çıktılarınızda Şu Mesajı Görüyorsanız;

“İŞLEM CİHAZA KAYDEDİLMEDİ

KAYIT RAPORDA GÖRÜNMEZ

BU FİŞİ SAKLAYINIZ”

Cihaz kanit hafızasından okuma veya yazma esnasında hata ile karşılaşmış ve o andan sonraki işlemleri hafızasına almayacaktır.



Yazıcınıza yeni bir kağıt rulosu takın ve rapor alın. Tartı aleti içerisindeki tüm bilgileri size ayrıntısı ile raporlayacaktır. Cihazı düzeltmek için Menu 10.6 ile cihaz kanit hafızasını temizleyiniz. **Bu durumda eski kayıtlarınızı kaybedersiniz. Mutlaka önce rapor alınız.**

SESLİ UYARILAR

Kısa bip sesi : Herhangi bir tuşa basıldığında duyulan sestir

Çift bip sesi : İlgili işlem esnasında kullanılmayan bir tuşa basıldığını belirtir.

Uzun bip sesi: Kısa bip sesi ile aynı tonda duyulur. Çift fonksiyonlu tuşun ikinci fonksiyonunun gerçekleşeceğini bildirir.

Kısa bip ve farklı tonda uzun bip sesi :Yapılmak istenilen işin gerçekleşmediğini belirtir. Örneğin  sembolü yok iken  tuşuna basılırsa duyulur, dara alınmaz.

10 Saniye Aralıklı Kısa bip sesi : Akü zayıfladığında 10 saniyede bir bip sesi çıkararak sesli uyarı verir. Aynı zamanda akü sembolü yanıp söner. Bir süre sonra akünün biteceğini ve tartım yapılamayacağını belirtir. Bir an önce adaptör bağlanması gerekmektedir. Adaptör takmadan tartıma devam edilir ise bip sesi devam edecektir, bu uyarı **F** tuşuna basılarak iptal edilebilir. Adaptörün çalışıp çalışmadığı üzerindeki kırmızı ışığa bakılarak kontrol edilmelidir

TEKNİK ÖZELLİKLER

Adaptör : 220-240 VAC, 50 Hz giriş, 7,5 V DC çıkış, 10 W

Tartı Aleti elektriksel özellikler : 7.5 V DC, 6 W

Metrolojik Özellikler : Tartı aleti üzerindeki plakada belirtilmiştir.

Çalışma Sıcaklığı : -10 °C ~ +40 °C

FABRİKA VE MERKEZ SERVİS

TÜM ELEKTRONİK MÜH. SAN. TİC. LTD. ŞTİ

İstanbul Deri Organize Sanayi Bölgesi 1. Yol H7 Parsel Orhanlı 34956 TUZLA/ İSTANBUL

TEL: (216) 394 25 25 FAKS: (216) 394 83 82

www.temterazi.com

Not: En güncel Yetkili Servis bilgilerini merkez servisten telefonla öğrenebilirsiniz.

Sayfa No = 2

MEB/TEB

Kayıt No = 90/384/2006-34-036/3

[Handwritten signature]

EK sayfa 19 / 22
AB tip-onay Sertifikası No. DK 0199.77 Rev.3

TEM	M	Tüm Elektronik Mühendislik Sanayi ve Ticaret Limited Şirketi	
Model		Seri No	06-00001
	W1	W2	CE 06
Max	150 kg	300 kg	DK0199.77
Min	1000 g	2000 g	III
e=	50 g	100 g	0315
			Veri levhası

Sekil 4



DELTA Danish Electronics, Light & Acoustics

**TÜM ELEKTRİK
MÜHÜRLEME VE KONTROL ENSTİTÜSÜ**
Sertifika No: 90/384/2006-34-036/3
Yükseköğretim Bakanlığı
T.C. Enerji Bakanlığı
Sertifika No: 90/384/2006-34-036/3
Sertifika No: 90/384/2006-34-036/3

[Handwritten signature]

DELTA

Sayfa No= 3

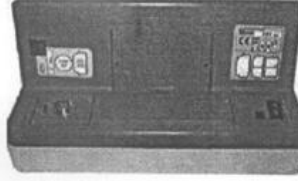
Kayıt No= 90/384/2006-34-036/3

MEB/TEB

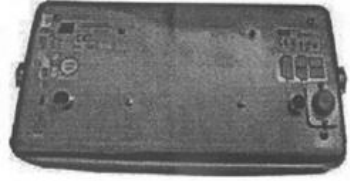
EK sayfa 20 / 22

AB tip-onay Sertifikası No. DK 0199.77 Rev.3

**GÖSTERGEYİ GÜVENCE ALTINA
ALAN YAZILIM GÜVENLİK YÖNTEMİ**



Plasti yuva (olay sayacı etiketli)



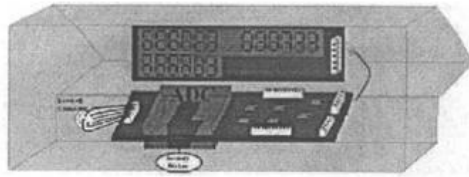
Paslanmaz çelik yuva (olay sayacı etiketli)



Harici yuva hücreli alüminyum yuva
(Olay sayacı etiketli)



Dahili kilit hücreli alüminyum yuva
(olay sayacı etiketli)



Elektronik kartın ADC bölümü, "güvenlik etiketi"yle mühürlenir.

Şekil 6



Ülke: Türkiye DELTA Danish Electronics, Light & Acoustics

TÜRK ELEKTRONİK
MÜHÜRLENME VE KONTROL ENSTİTÜSÜ
Genel Müdürlüğü
Sıhhiye Caddesi No: 10
Yıldırım Caddesi No: 11/2
Beşiktaş / İstanbul / Türkiye
Balgölü V.D. 014 44 44 44

DELTA

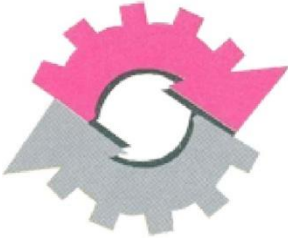
GARANTİ SARTLARI

- Garanti süresi malın teslim tarihinden itibaren 2 YIL dır.
- Malın bütün parçaları dahil olmak üzere firmamız tarafından garanti kapsamındadır.
- Malın arızalanması durumunda, tamirde geçen süre garanti süresine eklenir. Malın tamir süresi en fazla 30 iş günüdür. Bu süre mala ilişkin arızanın servis istasyonuna, servis istasyonunun olmaması durumunda, malın satıcısı, bayii, acentesi, temsilciliği, ithalatçısı veya imalatçısı-üreticisinden birine bildirim tarihinden itibaren başlar. Malın arızasının 15 iş günü içerisinde giderilememesi halinde, imalatçı-üretici veya ithalatçı; malın tamiri tamamlanıncaya kadar, benzer özelliklere sahip başka bir malı tüketicinin kullanımına tahsis etmek zorundadır.
- Malın; garanti süresi içinde, gerek malzeme ve işçilik gerekse montaj hatalarından dolayı arızalanması halinde işçilik masrafı, değiştirilen parça bedeli ya da başka herhangi bir ad altında hiçbir ücret talep etmeksizin tamiri yapılacaktır.
- Arızalarda kullanım hatasının bulunup bulunmadığı servis istasyonları, servis istasyonunun mevcut olmaması halinde sırasıyla; bu malın satıcısı, bayii, acentesi, temsilciliği, ithalatçısı veya imalatçı-üreticisinden birisi tarafından düzenlenen raporla belirlenir. Tüketiciler, bu rapora ilişkin olarak bilirkişi tarafından tespit yapılması talebiyle ilgili tüketici sorunları hakem heyetine başvurabilir.
- Tüketicinin onarım hakkını kullanmasına rağmen malın;
 - a) Tüketickiye teslim edildiği tarihten itibaren, iki yıl içinde kalmak kaydıyla, bir yıl içerisinde; aynı arızanın ikiden fazla tekrarlanması veya farklı arızaların dörtten fazla meydana gelmesi veya iki yıl içerisinde farklı arızaların toplamının altıdan fazla olması unsurlarının yanı sıra, bu arızaların maldan yararlanamamayı sürekli kılmaması,
 - b) Tamir süresinin 30 günü aşması,
 - c) Firmanın servis istasyonunun, servis istasyonunun mevcut olmaması halinde sırasıyla satıcısı, bayii, acentesi, temsilciliği, ithalatçısı veya imalatçı-üreticisinden birisinin düzenleyeceği raporla arızanın tamirinin mümkün bulunmadığının belirlenmesi, durumlarında, tüketici malın ücretsiz değiştirilmesini, bedel iadesi veya ayıp oranında bedel indirimini talep edebilir.
- Bu maddenin (c) bendinde belirtilen raporun, tüketicinin başvuru tarihinden itibaren yedi gün içerisinde düzenlenmesi zorunludur. Tüketici, raporun belirtilen süre içerisinde düzenlenmemesi veya raporu kabul etmemesi hallerinde, ilgili tüketici sorunları hakem heyetine başvurarak mevcut durumun tespit edilmesini isteyebilir.
- Garanti uygulaması sırasında değiştirilen malın garanti süresi, satın alınan malın kalan garanti süresi ile sınırlıdır.
- Malın kullanma kılavuzunda yer alan hususlara aykırı kullanılmasından kaynaklanan arızalar garanti kapsamı dışındadır.

NOT:

Aşağıdaki durumlarda cihaz GARANTİ KAPSAMI DIŞINDADIR:

- Yetkili olmayan kişi ve kuruluşlarca müdahale edilmesi durumunda,
- Voltaj düşüklüğü veya fazlalığından, uygunsuz elektrik tesisatından dolayı oluşan arızalarda,
- Düşürme, yangın ve dış etkenlerden oluşan arızalarda (yüzeylerin çizilmesi ve kırılması, uygun olmayan temizleyiciler, sürekli sarsıntılı ortamda bulunma, rutubet, böcek, fare, v.s. ;)
- Aşırı yüklenme ve ani darbelerden oluşacak arızalarda,
- Satın aldığınız firma tarafından, garanti belgesi eksiksiz olarak doldurulmadığında.



T.C.
SANAYİ VE TİCARET
BAKANLIĞI



TÜKETİCİNİN VE
REKABETİN KORUNMASI
GENEL MÜDÜRLÜĞÜ

GARANTİ BELGESİ

BASKÜL

TERAZİ

Belgenin Veriliş Tarihi ve Sayısı : 09.07.2010 – 86691 02.06.2009-69713

Belgenin Geçerlilik Tarihi : 09.07.2012 02.06.2011

Bu belgenin kullanılmasında; 4077 sayılı Tüketicinin Korunması Hakkında Kanun ve bu Kanuna dayanılarak yürürlüğe konulan Garanti Belgesi Uygulama Esaslarına Dair Yönetmelik uyarınca, T.C. Sanayi ve Ticaret Bakanlığı Tüketicinin ve Rekabetin Korunması Genel Müdürlüğü tarafından izin verilmiştir.

İmalatçı ve İthalatçı Firmasının

Ünvanı : TÜM ELEKTRONİK MÜHENDİSLİK
SANAYİ VE TİCARET LTD. ŞTİ.
Merkez Adresi :İstanbul Deri Organize Sanayi Bölgesi
1.Yol H7 Parsel Orhanlı 34956 Tuzla
İSTANBUL/TURKEY



Telefonu : 0 216 3942525 İMZA / KAŞE :

Faksı : 0 216 3948382

Mahm :

Markası : TEM

Cinsi/Modeli :

Bandrol ve Seri No :

Teslim Tarihi ve Yeri :

Garanti Süresi : 2 Yıl

Azami Tamir Süresi : 30 İş Günü

Satıcı Firmasının :

Ünvanı :

Adresi :

Telefonu :

Faksı :

Fatura Tarihi ve No :

TARİH-İMZA-KAŞE :

YER :

**TUM ELEKTRONİK
MÜH. SAN. TIC. LTD. ŞTİ.**
İstanbul Deri Organize Sanayi Bölgesi 1. Yol
H7 Parsel Orhanlı 34956 Tuzla - İstanbul/Türkiye
Tel: (0216) 394 25 25 (Pbx) - Fax: (0216) 394 83 82
Tuzla Vergi Dairesi - 874 002 5672

Sezer TURHAN

Bakan a.

GEN.MÜDÜR YARD.

